

§ 240

Dnr IFN 2024/00658-1.2.3

Överläggning - Handlingsplan mot hemlöshet 2026-2030

Beslut

Överläggningen förklaras avslutad.

Individ- och familjenämnden beslutar att Handlingsplan mot hemlöshet 2026-2030 skickas på remiss till följande instanser:

Kommunstyrelsen

Äldrenämnden

Nämnden för personer med funktionsnedsättning

Byggnadsnämnden

Fastighetsnämnden

Mimer

Bostad Västerås

Kronofogdemyndigheten

Länsstyrelsen Västmanland

Region Västmanland

Kriminalvården/frivården

Västerås stadsmission

Kvinnohuset

Samt att remisstiden sätts mellan 2025-11-03 -- 2025-12-31.

Ärendebeskrivning

Hemlöshet är en av de mest påtagliga formerna av social utsatthet. Avsaknaden av en trygg bostad innebär inte bara att människor saknar tak över huvudet, utan påverkar hela livssituationen. Hälsa, trygghet, utbildning, arbete och delaktighet i samhället hänger nära samman med bostaden. Barn som lever i hemlöshet eller i osäkra boendeförhållanden är särskilt utsatta. Att sakna ett hem som barn kan vara en av de allvarigaste konsekvenserna av ekonomisk utsatthet.

Ärendets syfte är att presentera ett förslag till handlingsplan mot hemlöshet för perioden 2026–2030, med beaktande av de synpunkter som inkom den 3 oktober från individ- och familjenämnden och arbetsmarknadsnämnden. Handlingsplanen är det som är nytt markerat i rött.

Handlingsplanen utgår från stadens mål om Bostäder för alla och den nationella strategin för att motverka hemlöshet. Planen ligger även i linje med intentionerna i den nya socialtjänstlagen (2025:400) och dess förstärkta fokus på det förebyggande arbetet.

Handlingsplanen ska bidra till att minska antalet vuxna och barn i hemlöshet genom samordnade och kunskapsbaserade insatser. Tyngdpunkten ligger på det

förebyggande arbetet, särskilt med stöd till barnfamiljer och hushåll i ekonomisk eller social utsatthet.

Planen betonar samverkan mellan berörda nämnder, bolag och externa aktörer, och ska genomsyras av ett jämställdhets- och jämlikhetsperspektiv. Skillnader i livsvillkor och riskfaktorer mellan kvinnor och män, olika åldersgrupper och socioekonomiska grupper ska uppmärksammas, följas upp och beaktas i planering, genomförande och uppföljning.

Planen ska även säkerställa att det sociala perspektivet utgör en central del i stadens bostadsförsörjning och samhällsplanering. Handlingsplanens delmål, fokusområden och insatser konkretiserar förvaltningens arbete med att förebygga och motverka hemlöshet samt skapa förutsättningar för trygga och långsiktiga boendelösningar.

Handlingsplanen har tagits fram i nära dialog med berörda verksamheter inom förvaltningen, vilket har skapat bred förankring och samsyn kring mål, fokusområden, insatser och ansvar. Arbetet har utgått från hemlöshetskartläggningen och de behov som identifierats i verksamheterna.

Uppföljning av handlingsplanen ska genomföras årligen och samordnas med uppföljningen av program och handlingsplan för bostadsförsörjning. För det vräkningsförebyggande arbetet ska uppföljning ske i samband med delårsrapportering.

Minskningen av hemlöshet ska följas upp i relation till den lokala hemlöshetskartläggningen (2025), som utgör basår och analysunderlag för utvecklingen över tid. Uppföljningen ska även ske genom årliga jämförelser i Socialstyrelsens Öppna jämförelser för att möjliggöra analys över tid och mellan kommuner.

Planen ska bidra till ett socialt hållbart samhälle där alla invånare, barn som vuxna, ges möjlighet att leva ett liv präglad av trygghet, delaktighet, värdighet och välbefinnande, med bostaden som grund för ett självständigt liv.

Planering framåt:

Beslut om handlingsplan mot hemlöshet 2026 – 2030 kommer att fattas efter att stadens program och handlingsplan för bostadsförsörjning beslutas i kommunfullmäktige.

Handlingsplanen kommer att skickas ut på remiss till berörda samverkanspartners, såsom fastighetsägare, Mimer, civilsamhället och andra relevanta aktörer, för att stärka förankring och skapa goda förutsättningar för gemensamt genomförande.

Yrkanden

Albin Mannerfelt (KD) yrkar å Västeråsmajoritetens vägnar att:

Individ- och familjenämnden skickar ut Handlingsplan mot hemlöshet 2026-2030 på remiss till följande instanser

Kommunstyrelsen

Äldrenämnden

Nämnden för personer med funktionsnedsättning

Byggnadsnämnden

Fastighetsnämnden

Mimer

Bostad Västerås

Kronofogdemyndigheten

Länsstyrelsen Västmanland

Region Västmanland

Kriminalvården/frivården

Västerås stadsmission

Kvinnohuset

Samt att remisstiden sätts mellan 2025-11-03 -- 2025-12-31.

Veronica Cadei (C) yrkar bifall till Albin Mannerfelts (KD) yrkande.

Carl-Henrik Knutsson (M) yrkar bifall till Albin Mannerfelts (KD) yrkande.

Robert Nilsson (S) yrkar bifall till Albin Mannerfelts (KD) yrkande.

Handlingsplan mot hemlöshet 2026 – 2030

Antagen av **XX** 2025

Dnr:
Informationsklass: Publik

2025-10-31

UTKAST



Innehållsförteckning

Inledning	3
Bakgrund.....	4
SOCIALSTYRELSENS DEFINITION AV HEMLÖSHET	4
Syfte.....	5
Vem omfattas av handlingsplanen	6
UPPFÖLNING	6
Mål, fokusområden och insatser	6
Övergripande mål. Bostäder för alla	6
DELMÅL	6
Fokusområden	7
FOKUSOMRÅDE 1. BARNRÄTTSPERSPEKTIVET SKA STÄRKAS	7
FOKUSOMRÅDE 2. HEMLÖSHETEN SKA FÖREBYGGAS	7
FOKUSOMRÅDE 3: INGEN SKA BO ELLER LEVA PÅ GATAN.....	9
FOKUSOMRÅDE 4: BOSTAD FÖRST	10
FOKUSOMRÅDE 5: DET SOCIALA PERSPEKTIVET I SAMHÄLLSPLANERINGEN SKA STÄRKAS	11
Uppföljning av delmålen	12
Hänsyn till kommunala, nationella och regionala mål, planer och program	14

Program	uttrycker värdegrunder och förhållningssätt för arbetet med utvecklingen av Västerås som ort inklusive koncernen Västerås stad
Policy	uttrycker värdegrunder och förhållningssätt för arbetet i koncernen Västerås stad
Handlingsplan	anger strategier och konkreta åtgärder för att nå den politiska viljeinriktningen och fastställda mål på olika nivåer i organisationen
Riktlinje	säkerställer ett riktigt agerande och en god kvalitet i handläggning och utförande i koncernen Västerås stad

Inledning

Hemlöshet är en av de mest allvarliga formerna av social utsatthet. Avsaknaden av en trygg bostad innebär inte bara att människor saknar tak över huvudet, utan påverkar hela livssituationen. Hälsa, trygghet, utbildning, arbete och delaktighet i samhället hänger nära samman med bostaden. Barn som lever i hemlöshet eller osäkra boendeförhållanden är särskilt utsatta. Att sakna ett hem som barn kan vara en av de allvarigaste konsekvenserna av ett liv i ekonomisk utsatthet.

Socialstyrelsen betonar att hemlöshet inte kan reduceras till ett individuellt problem, utan måste förstås som ett komplext samhällsfenomen där individuella svårigheter samverkar med strukturella hinder. För att bryta mönstren krävs systematik, långsiktighet och ett starkt fokus på förebyggande insatser som hindrar att människor hamnar i hemlöshet.

Även andra statliga aktörer framhåller bostadens avgörande betydelse. Folkhälsomyndigheten lyfter bostaden som en central social bestämningsfaktor för hälsa, medan Boverket understryker bostadsförsörjningens roll för jämlika livsvillkor, social hållbarhet och minskad segregation. Länsstyrelsen i Västmanland pekar samtidigt på behovet av fler bostäder till rimliga hyror och ett förstärkt vräkningsförebyggande arbete.

Arbetet mot hemlöshet är inte enbart en lokal eller nationell fråga, utan också en del av Sveriges åtaganden inom Agenda 2030. Flera av de globala målen är direkt relevanta, särskilt mål 1 om att avskaffa fattigdom, mål 3 om hälsa och välbefinnande, mål 10 om minskad ojämlikhet och mål 11 om hållbara städer och samhällen. Genom denna handlingsplan bidrar Västerås stad till att förverkliga dessa mål på lokal nivå och omsätta dem i konkret handling.

Arbetet mot hemlöshet kan därmed inte avgränsas till socialtjänstens ansvar, utan måste ses som en tvärsektoriell fråga som genomsyrar Västerås stads övergripande styrning. I program och handlingsplan för bostadsförsörjning är ett av huvudmålen *Bostäder för alla*, med särskilt fokus på grupper vars behov inte tillgodoses på den ordinarie bostadsmarknaden. Att förebygga och motverka hemlöshet är därmed både en social och en bostadspolitisk uppgift.

Handlingsplanen mot hemlöshet ska bidra till ett Västerås där ingen lämnas utan hem. Planen ska främja ett socialt hållbart samhälle där alla invånare, barn som vuxna, ges möjlighet att leva ett liv präglat av trygghet, delaktighet, värdighet och välbefinnande, med bostaden som grund för ett självständigt liv.

Bakgrund

Kommunens ansvar för bostadsförsörjningen regleras i lagen (2000:1383) om kommunernas bostadsförsörjningsansvar. Lagen anger att kommunerna, genom riktlinjer för bostadsförsörjningen, ska skapa förutsättningar för alla invånare att leva i goda bostäder. Det omfattar både det generella bostadsutbudet och riktade insatser för grupper och hushåll med svagare ställning på bostadsmarknaden. Rätten till bostad är förankrad i både svensk grundlag och internationella konventioner. Enligt regeringsformen (1 kap. 2 §) ska det allmänna särskilt trygga rätten till hälsa, arbete, bostad och utbildning. Förenta nationernas konvention om barnets rättigheter (Barnkonventionen) lyfter i artikel 27 barnets rätt till den levnadsstandard som krävs för fysisk, psykisk, moralisk och social utveckling, där rätten till bostad utgör en väsentlig grund. Dessa rättigheter utgör grunden för kommunens ansvar att arbeta långsiktigt för social hållbarhet och jämlika livsvillkor.

Socialtjänsten har enligt socialtjänstlagen (2025:400) det yttersta ansvaret för att enskilda får det stöd och den hjälp de behöver. Om en person står helt utan tak över huvudet och behovet inte kan tillgodoses på annat sätt, är socialnämnden skyldig att bistå med tillfälligt boende. Den pågående omställningen av socialtjänsten syftar samtidigt till att stärka det förebyggande arbetet, sätta barns rättigheter i centrum och utveckla en mer tillgänglig och kunskapsbaserad socialtjänst som präglas av jämlikhet och jämställdhet.

Regeringens nationella strategi för att motverka hemlöshet förstärker detta ansvar genom fyra mål: att förebygga hemlöshet, att ingen ska bo eller leva på gatan, att metoden Bostad först bör införas nationellt samt att det sociala perspektivet i samhällsplaneringen ska stärkas. Inom ramen för detta ansvar har socialtjänsten en central roll i att förebygga och motverka hemlöshet samt stödja människor i att få tillgång till en trygg och stadigvarande bostad, i samverkan med staden som helhet och tillsammans med fastighetsägare, civilsamhällets organisationer och regionen, för en socialt hållbar stad.

SOCIALSTYRELSENS DEFINITION AV HEMLÖSHET

Hemlöshet är inte ett statiskt tillstånd utan en situation som förändras över tid. Personer i hemlöshet utgör en heterogen grupp med olika behov, förutsättningar och livssituationer. Det som förenar är avsaknaden av en egen bostad, det vill säga en bostad som ägs eller hyrs av den enskilde eller en familjemedlem, samt att boendeförhållandena är osäkra. I denna handlingsplan används Socialstyrelsens definition av hemlöshet, som omfattar fyra situationer. Definitionen ger en gemensam och kunskapsbaserad grund för kartläggning, uppföljning och analys, både lokalt och nationellt. Barn omfattas av definitionen. Det innebär att barns situation alltid ska synliggöras i kartläggning, uppföljning och planering av insatser.

4 hemlöshetssituationer

1. Akut hemlöshet – personer som sover i offentliga lokaler, utomhus eller i trappuppgångar eller på akutboenden, härbärgen, jourboenden, skyddade boenden, vandrarhem eller motsvarande

2. Institutionsvistelse och stödboende – anstalt/institutionsvistelse eller boende på stödboende som är utan bostad inför planerad utflytt.
3. Långsiktiga boendelösningar – boenden ordnade av socialtjänsten.
4. Eget ordnat kortsiktigt boende – inneboende hos bekanta/släkt/familj eller boende i andrahand utan kontrakt eller med tillfälligt kontrakt.

NULÄGESBILD

Kartläggningen av hemlöshet i Västerås år 2025 visar att minst 451 vuxna lever i någon av Socialstyrelsens definierade hemlöshetssituationer. Totalt berörs 185 barn, varav 100 lever stadigvarande i hemlöshet. Detta gör frågan till en central barnrättsfråga. Antalet vräkningar som berör barn har ökat i Västerås sedan år 2014. Enligt Kronofogdens statistik uppgick antalet vräkningar som berörde barn, oavsett om barnen bor stadigvarande, växelvis eller har umgänge i bostaden, till 41 under 2024. Utvecklingen understryker behovet av ett förstärkt förebyggande arbete.

Såväl nationella som den lokala kartläggningen visar att hemlöshet är ett komplext samhällsproblem där strukturella hinder och individuella svårigheter samverkar, och att långsiktiga lösningar därför kräver både bostadsstrategiska och sociala insatser går hand i hand. Psykisk ohälsa, beroende, arbetslöshet och våldutsatthet riskerar att förvärras av hemlöshet, höga trösklar till den ordinarie bostadsmarknaden och ojämlikheter på arbetsmarknaden. En del av målgruppen utgörs av nyanlända personer och familjer som kännetecknas av svag etablering på arbetsmarknaden, låga inkomster och begränsad tillgång till bostadsmarknaden

Individ- och familjenämnden har under senare år vidtagit flera åtgärder, bland annat genom nya riktlinjer för sociala bostäder, en avsiktsförklaring med Mimer för att förstärka det vräkningsförebyggande arbetet samt ett fördjupat samarbete med Västerås stadsmission. Mot denna bakgrund tar Individ- och familjenämnden tillsammans med Arbetsmarknadsnämnden avstamp i att utveckla ett systematiskt och långsiktigt arbete som förenar bostadsstrategiska mål med socialtjänstens stöd, arbetsmarknadsinsatser och civilsamhällets engagemang.

Syfte

Handlingsplan mot hemlöshet ska svara upp mot stadens mål om *Bostäder för alla* samt den nationella strategins mål för att motverka hemlöshet. Handlingsplanen ska bidra till att minska antalet vuxna och barn i hemlöshet genom samordnade och kunskapsbaserade insatser som förebygger och motverkar hemlöshet.

Tidiga och förebyggande insatser ska minska behovet av akuta åtgärder och förebygga mänskligt lidande. Arbetet ska ha särskilt fokus på barnfamiljer och hushåll med svag ekonomisk eller social ställning.

Sociala insatser och arbetsmarknadsinsatser ska stärkas för att öka människors möjligheter till egen försörjning och ett självständigt liv. Helhetssyn och långsiktighet ska präglar arbetet. Planen ska också säkerställa att det sociala

perspektivet är en bärande del i stadens bostadsförsörjning och samhällsplanering.

Vem omfattas av handlingsplanen

Handlingsplanen gäller för individ- och familjenämnden samt arbetsmarknadsnämnden, som ansvarar för genomförandet inom sina respektive uppdrag. Nämnderna har tillsammans det yttersta ansvaret för att enskilda får det stöd och den hjälp de behöver i frågor som rör hemlöshet. Arbetet ska bedrivas i nära samverkan med stadens övriga nämnder och bolag samt med fastighetsägare, regionen och civilsamhällets aktörer.

UPPFÖLJNING

Uppföljning genomförs en gång per år och ska samordnas med den årliga uppföljningen av program och handlingsplan för bostadsförsörjning. För delen som rör det vräkningsförebyggande arbetet ska uppföljning ske i samband med delårsrapportering för nämnderna. Uppföljningen genomförs inom ramen för ordinarie planering och uppföljning av verksamheten. Resultaten ska användas som underlag för lärande, utveckling och beslut om eventuella ytterligare åtgärder.

Mål, fokusområden och insatser

Handlingsplanens delmål, fokusområden och insatser konkretiserar förvaltningens arbete med att förebygga och motverka hemlöshet samt skapa förutsättningar för trygga och långsiktiga boendelösningar med målsättningen bostäder för alla.

Arbetet ska präglas av samverkan mellan berörda nämnder, bolag och externa aktörer och genomförs av ett jämställdhets- och jämlikhetsperspektiv. Skillnader i livsvillkor och riskfaktorer mellan kvinnor och män, olika åldersgrupper och socioekonomiska grupper ska uppmärksammas, följas upp och beaktas i planering, genomförande och uppföljning.

Övergripande mål. Bostäder för alla

En trygg bostad och boendemiljö är en förutsättning för en god hälsa, välbefinnande och att få möjligheten att vara del av en gemenskap. Bostaden bidrar till jämlika förutsättningar, trygga uppväxtvillkor, möjlighet att skapa sociala nätverk och leva ett fungerande och självständigt liv. Oavsett livssituation, hushålllets ekonomi, storlek eller andra behov och preferenser är det viktigt att det finns ett utbud av *Bostäder för alla*.

DELMÅL

1. Hemlöshet ska minska

Fler personer ska få tillgång till en stadigvarande bostad, med särskilt fokus på att minska den akuta hemlösheten. Arbetet ska stärka individers möjligheter till delaktighet, hälsa och egen försörjning.

2. Det vräkningsförebyggande arbetet ska stärkas

Vräkningar ska förebyggas genom ett systematiskt, strukturerat och samordnat arbete i nära samverkan med fastighetsägare, Mimer och Kronofogden. Särskild prioritet ska ges till barnfamiljer, med målsättningen att inga barn ska vräkas.

3. Bostad först ska öka

Tillgången till insatsen Bostad först ska öka successivt varje år, så att fler personer i långvarig hemlöshet erbjuds en egen bostad med individanpassat stöd.

Fokusområden

Fokusområdena i handlingsplanen utgår från regeringens nationella strategi för att motverka hemlöshet. Som ett lokalt tillägg lyfts barnrättsperspektivet fram som ett femte fokusområde. Det ska säkerställa att barn som berörs av hemlöshet alltid synliggörs och ges skydd samt förutsättningar för en trygg och jämlik uppväxt, i enlighet med barnkonventionen.

- Barnrättsperspektivet ska stärkas
- Hemlöshet ska förebyggas
- Ingen ska bo eller leva på gatan
- Metoden Bostad först ska stärkas
- Det sociala perspektivet i samhällsplaneringen ska stärkas

FOKUSOMRÅDE 1. BARNRÄTTSPERSPEKTIVET SKA STÄRKAS

Barn som berörs av hemlöshet är individer med egna behov, rättigheter och intressen, inte en bilaga till vuxnas situation. En trygg bostad är en grundläggande förutsättning för barns hälsa, utveckling och delaktighet.

Ett systematiskt barnrättsperspektiv ska därför genomsyra arbetet mot hemlöshet. Det innebär att barns behov alltid ska synliggöras, skyddas och ges förutsättningar för en trygg uppväxt oavsett föräldrars livssituation. När beslut fattas om boende och stöd till familjer ska barnets bästa stå i centrum. Barns erfarenheter och röster är en viktig kunskapskälla och ska tas tillvara i planering, genomförande och uppföljning. Arbetet ska bygga på förvaltningens samlade kompetens och ske i nära samverkan med fritid och förebyggande, skola, hälso- och sjukvård samt civilsamhället, för att säkerställa helhet och kontinuitet i barnens liv.

Ansvarig: Utvecklingsenheten tillsammans med berörda verksamheter

FOKUSOMRÅDE 2. HEMLÖSHETEN SKA FÖREBYGGAS

Det mest effektiva sättet att motverka hemlöshet är att förhindra att den uppstår. Varje förebyggd hemlöshet minskar inte bara mänskligt lidande, utan också de samhällsekonomiska kostnader som följer när människor förlorar sitt hem. Forskning och erfarenhet visar att just vräkningsförebyggande arbete har särskilt

stor betydelse. När en vräkning väl genomförs riskerar den att leda till långvariga problem med bostadslöshet, skuldsättning, ohälsa och socialt utanförskap.

För Västerås stad innebär detta att individ- och familjförvaltningen behöver arbeta tidigt, systematiskt och i nära samverkan med hyresvärdar, Mimer, Kronofogden samt budget- och skuldrådgivningen. Genom samordnade insatser kan hushåll i riskzon för vräkning identifieras och stöd sättas in innan problemen växer sig större. Utvecklingen i Västerås visar att arbetet måste förstärkas. Antalet vräkningar har ökat, och allt fler barn berörs. En vräkning kan få långtgående konsekvenser för barns trygghet, skolgång och framtida livschanser. Därför är det avgörande att socialtjänsten alltid ges möjlighet att agera innan en vräkning verkställs. Ett förstärkt vräkningsförebyggande arbete är en investering i framtiden. Det bidrar till att fler hushåll kan bo kvar, att sociala kostnader minskar på lång sikt och, viktigast av allt, att fler barn får växa upp med den trygghet som ett eget hem innebär.

Insats	Ansvariga
<p>Utveckla det vräkningsförebyggande arbete med särskilt fokus på barnfamiljer.</p> <p>Bostadssociala enheten ska utgöra navet i ett tvärprofessionellt vräkningsförebyggande arbete. I nära samverkan med ekonomiskt bistånd och barn och ungdom ska arbetet präglas av helhetssyn, tidiga insatser och systematisk uppföljning.</p> <p>En barnrättsansvarig funktion ska inrättas som ska säkerställa att barns rättigheter till trygghet och kontinuitet säkerställs i varje ärende.</p>	<p>Huvudansvarig: bostadssociala enheten,</p> <p>Medansvarig: ekonomiskt bistånd, barn och ungdom,</p>
<p>Utveckla hyresskuldsamråd</p> <p>Hyresskuldsamråd ska utvecklas till ett systematiskt och strukturerat verktyg för att tidigt identifiera hushåll i riskzon för uppsägning och erbjuda stöd innan skulderna leder till vräkning. Särskilt fokus ska riktas mot barnfamiljer, där tidiga förebyggande insatser är avgörande.</p> <p>Budget- och skuldrådgivning som förebyggande verktyg</p> <p>Hushåll i riskzonen för vräkning ska erbjudas och aktivt motiveras till budget- och skuldrådgivning.</p> <p>Rådgivningen är en lagstadgad rättighet och en nyckelfaktor i det ekonomiskt förebyggande arbetet, då den stärker hushållens egen förmåga att långsiktigt hantera sin ekonomi och minska risken för återkommande skuldsättning.</p>	<p>Huvudansvarig: bostadssociala enheten</p> <p>Medansvarig: ekonomiskt bistånd, barn och ungdom, arbetsmarknadsenheterna</p> <p>I samverkan med: fastighetsägare, Mimer, Kronofogden</p>
	<p>Huvudansvarig: bostadssociala enheten,</p>

Stärka extern samverkan Utveckla samarbetet med fastighetsägare, Mimer och Kronofogden för att tidigt identifiera hushåll i riskzonen för uppsägning och gemensamt förebygga vräkningar.	I samverkan med: fastighetsägare, Mimer Kronofogden
Utredning av modell för vräkningsförebyggande arbete riktat till barnfamiljer Förvaltningen får i uppdrag att, i nära samverkan med fastighetsägare, utreda en modell för att stärka stödet till barnfamiljer i riskzon för vräkning. Utredningen ska pröva möjligheten att kombinera ekonomiska och sociala insatser i en samordnad paketlösning, med syfte att skapa långsiktigt kvarboende och ökad trygghet för barnfamiljer.	Huvudansvarig: bostadssociala enheten, Medansvarig: ekonomiskt bistånd, barn och ungdom, arbetsmarknadsenheterna, I samverkan med: fastighetsägare, Mimer, Kronofogden samt andra aktörer så som civilsamhället och relevanta verksamheter inom staden.

FOKUSOMRÅDE 3: INGEN SKA BO ELLER LEVA PÅ GATAN

Att leva på gatan är den mest utsatta formen av hemlöshet och innebär stora risker för ohälsa, våldsutsatthet, beroende och långvarigt socialt utanförskap. För att bryta akut hemlöshet behöver individ- och familjeförvaltningen fortsätta arbeta aktivt och systematiskt uppsökande. Det handlar om att nå personer som inte själva söker stöd, bygga förtroende och erbjuda insatser anpassade efter individens behov. Ett förstärkt uppsökande arbete är ofta en förutsättning för att människor i akut hemlöshet ska kunna få stöd och vägledning vidare mot långsiktigt hållbara lösningar.

Särskild uppmärksamhet ska riktas mot kvinnor i akut hemlöshet, där våld i nära relationer ofta är en bakomliggande faktor, och mot barn i familjer som befinner sig i akut hemlöshet. För barn innebär akut hemlöshet stora risker för trygghet, utveckling och skolgång. Individ- och familjeförvaltningen ska därför säkerställa tillgång till trygga och ändamålsenliga akuta boendelösningar, som också kan fungera som en brygga till mer långsiktiga boendelösningar.

Insats	Ansvariga
Förstärkt uppsökande arbete och akuta boendelösningar Uppdraget är att systematiskt utveckla det uppsökande arbetet med särskilt fokus på unga vuxna (18–25 år) utan bostad, kvinnor i akut hemlöshet och personer som sover ute på gatan. En del i insatsen är fortsatt utveckla samverkan med Västerås Stadsmission.	Huvudansvarig vuxenenheten Medansvarig: bostadssociala enheten, VIR-enheten, I samverkan med: ekonomiskt bistånd och Västerås Stadsmission

Syftet är att erbjuda lätt tillgängligt stöd och boendelösningar, i nära samverkan med frivilligorganisationer.	
Stöd och boende till våldsutsatta kvinnor Kvinnor i akut hemlöshet och deras barn som utsatts för våld i nära relation ska erbjudas samordnat stöd, skydd och boendelösningar som motsvarar deras behov.	Huvudansvarig: VIR-enheten Medansvarig: bostadssociala enheten
Öka antalet personer som går vidare till stadigvarande boende Arbetet med att skapa vägar vidare till stadigvarande boenden ska stärkas, för att minska långvariga och återkommande boendeplaceringar.	Huvudansvarig: enheten för stöd och boende, Medansvarig: vuxenheten, bostadssociala enheten
Stärkt partnerskap med Västerås Stadsmission Samverkan med Västerås Stadsmission ska fördjupas för att stärka stödet till personer i akut hemlöshet inom ramen för överenskommelsen om idéburet offentligt partnerskap.	Huvudansvarig: individ- och familjeförvaltningen Medansvarig: vuxenheten, bostadssociala, stöd och boende, och Västerås Stadsmission, I samverkan med ekonomiskt bistånd

FOKUSOMRÅDE 4: BOSTAD FÖRST

Bostad först är en evidensbaserad metod för att minska långvarig hemlöshet. Grundtanken är att ett tryggt boende är en förutsättning för hälsa, stabilitet och självständighet, inte en slutpunkt i en boendetrappa. För att metoden ska få genomslag behöver Västerås stad säkerställa långsiktig tillgång till bostäder i nära samverkan med Mimer och andra fastighetsägare. Insatsen ska kombineras med flexibelt och individanpassat stöd som kan varieras över tid utifrån individens behov.

Metodtrohet är avgörande. Den stärker individens möjligheter att behålla sitt boende och skapar samtidigt trygghet för fastighetsägare genom minskad risk för sammanbrott. Fortbildning och kontinuerlig kompetensutveckling för personalen är därför en central del av arbetet, för att säkerställa både kvaliteten i insatsen och långsiktigt förtroende hos samarbetspartners.

Insats	Ansvariga
Öka antalet Bostad först Samarbetet med fastighetsägare och Mimer behöver utvecklas för att öka tillgången till bostäder inom ramen för Bostad först.	Huvudansvarig: bostadssociala enheten,

<p>Arbetet omfattar även att förebygga sammanbrott och skapa långsiktigt hållbara lösningar för personer med långvarig hemlöshet.</p> <p>För att säkerställa att insatsen ger önskad effekt är metodtrohet avgörande. Metodtrohet innebär att individen ges möjlighet att överta kontraktet och att bostaden kombineras med flexibelt, individanpassat stöd.</p> <p>Kunskapen om metoden ska därför stärkas och spridas inom förvaltningen och i samverkan med fastighetsägare.</p>	<p>Medansvarig: vuxenheten, ekonomiskt bistånd.</p> <p>I samverkan med: fastighetsägare, Mimer, mark- och exploateringsenheten och regionen.</p>
<p>Öka tillgången till meningsfull fritid inom bostad först</p> <p>En strukturerad mötesplats för delaktighet och social gemenskap ska etableras som en integrerad del av Bostad först. Syftet är att bryta ensamhet, stärka deltagarnas egenmakt, skapa sociala nätverk och främja långsiktig stabilitet i boendet.</p> <p>Vidare ska förvaltningen möjliggöra aktiviteter som stärker delaktighet, självständighet och hälsa för personer inom Bostad först.</p>	<p>Huvudansvarig: bostadssociala enheten,</p> <p>Medansvarig: ekonomiskt bistånd, vuxenheten, arbetsmarknadsenheterna</p> <p>I samverkan med: fastighetsenheten</p>
<p>Utvärdera nyttan av Bostad först för den enskilde</p> <p>Genomföra regelbunden uppföljning och utvärdering av insatsen Bostad först för att bedöma dess nytta för individen och utveckla insatsen utifrån resultatet.</p>	<p>Huvudansvarig: bostadssociala enheten</p>

FOKUSOMRÅDE 5: DET SOCIALA PERSPEKTIVET I SAMHÄLLSPLANERINGEN SKA STÄRKAS

Det sociala perspektivet i samhällsplaneringen innebär att människors livsvillkor och behov sätts i centrum i bostadsförsörjning, stadsutveckling och fysisk planering. När planeringen tar hänsyn till trygghet, delaktighet, jämlika villkor och tillgänglighet skapas förutsättningar för en socialt hållbar stad där alla invånare kan leva ett tryggt och självständigt liv. Socialtjänstens kunskap om hemlöshet, segregation och social utsatthet är en viktig resurs som behöver integreras systematiskt i planeringsprocesserna. Genom att knyta samman sociala insatser med bostadsförsörjning och stadsutveckling kan Västerås stad motverka segregation, förebygga hemlöshet och skapa inkluderande boendemiljöer.

Insats	Ansvariga
<p>Genomföra hemlöshetskartläggningar varje år</p> <p>Genomföra återkommande kartläggningar för att följa hemlöshetens omfattning, trender och utveckling över tid. Kartläggningen ska bygga på</p>	<p>Huvudansvarig: individ- och familjeförvaltningen.</p>

<p>Socialstyrelsens definitioner. Resultaten ska analyseras, spridas och användas som underlag för kunskapsutveckling och handlingsberedskap inom staden.</p> <p>Det bör beaktas att förbättrad kartläggning och förstärkt uppsökande arbete initialt kan innebära att fler personer registreras i statistiken. Detta är en indikation på en stärkt förmåga att identifiera målgruppen och därmed förbättra träffsäkerheten i insatserna. På längre sikt ska arbetet bidra till att antalet personer som lever i hemlöshet i Västerås minskar.</p>	<p>I samverkan med: stadsledningskontoret</p>
<p>Samverkan för socialt hållbar bostadsförsörjning Stärka samverkan med fastighetsägare och Mimer för att möjliggöra fler vägar in på den ordinarie bostadsmarknaden för personer i hemlöshet, utöver insatsen Bostad först. Arbetet ska bidra till långsiktiga och hållbara lösningar som omfattar olika målgrupper.</p>	<p>Huvudansvarig: individ- och familjeförvaltningen</p> <p>I samverkan med: stadsledningskontoret, fastighetsägare, Mimer</p>

Uppföljning av delmålen

Utvecklingsenheten ansvarar för att samordna och följa upp arbetet med handlingsplanen mot hemlöshet. I samband med uppföljningen vidtas vid behov ytterligare åtgärder.

Minskningen av hemlöshet ska följas upp i relation till den lokala hemlöshetskartläggningen (2025), som utgör basår och analysunderlag för utvecklingen över tid. Arbetet ska följas stegvis och långsiktigt, utifrån förändringar i målgruppernas behov och tillgången till bostäder. Uppföljningen ska ske i samband med delårs- och helårsrapportering samt genom årlig jämförelse i Socialstyrelsens Öppna jämförelser för att möjliggöra jämförelse över tid och mellan kommuner. Resultaten ska användas som underlag för lärande, utveckling och prioritering av insatser inom handlingsplanens fokusområden.

Barnrättsperspektivet ska stärkas	Uppföljning
Andel ärenden där en bedömning av barnets bästa har genomförts och dokumenterats.	Följs upp årligen genom egenkontroll – rapporteras i kvalitetsberättelse
Andel barn där barns synpunkter har dokumenterats i utredning eller beslut.	Följs upp årligen genom egenkontroll – rapporteras i kvalitetsberättelse
Hemlösheten ska förebyggas	Uppföljning
Antal inkomna, verkställda och förhindrade vräkningar (fördelat på kön och ålder).	Följs upp per delår.

Antal barn berörda barn av vräkningar, fördelat på: <ul style="list-style-type: none"> • permanent boende, • växelvis boende, • umgängesbarn 	Följs upp per delår.
Verkställda vräkningar som berör barn, antal barn/100 000 invånare.	Följs upp årligen i samband med delårsrapportering 1.
Antal hushåll i riskzon för vräkning som erbjuds hyresskudsamråd per år, samt andel som tackat ja.	Följs upp årligen.
Antal hushåll i riskzon för vräkning som erbjuds budget- och skuldrådgivning per år, samt andel som tackat ja.	Följs upp årligen.
Ingen ska bo eller leva på gatan	
Andel personer i akut hemlöshet minskar.	Uppföljning Följs upp årligen
Antal kvinnor och barn i behov av skyddat boende som erbjudits samordnat stöd, skydd och boendelösningar som motsvarar deras behov. <ul style="list-style-type: none"> • Andel personer som går vidare till stadigvarande boende efter avslutad insats. 	Följs upp årligen.
Årlig uppföljning av IOP (inom ramen för IOP finns tydliga former för partnerskapet och uppföljning)	Följs upp årligen.
Bostad först ska öka	
Antal lägenheter som tilldelas Bostad först (fördelat på kön och ålder).	Uppföljning Följs upp årligen.
Kvarboendegrad efter 12 månader (fördelat på kön och ålder).	Följs upp årligen.
Andel personer som övertar hyreskontraktet (fördelat på kön och ålder).	Följs upp årligen.
Antal personer som deltar i aktiviteter (fördelat på kön och ålder).	Följs upp årligen.
Antal genomförda uppföljningar (fördelat på kön och ålder).	Följs upp årligen.

Det sociala perspektivet i samhällsplaneringen ska stärkas	Uppföljning
Antal genomförda hemlöshetskartläggningar utifrån Socialstyrelsens definition.	Följs upp årligen.
Antal lägenheter på den ordinarie bostadsmarknaden som tilldelats personer i hemlöshet genom samverkansavtalet (fördelat på kön och ålder).	Följs upp årligen.

Hänsyn till kommunala, nationella och regionala mål, planer och program

Den politiska viljeinriktningen 2023–2027:

- En jämlik, trygg och socialt hållbar kommun
- En klimatsmart och ekologisk hållbar kommun
- En kommun med hög sysselsättning, goda arbetsvillkor och ett starkt näringsliv

Planer och mål med koppling till bostadsförsörjning

- Program och handlingsplan för bostadsförsörjning
- Hållbarhetsprogram
- Översiktsplan
- Lokalbehovsplaner och lokalförsörjningsplan

Relevanta nationella och regionala mål, planer och program

- Nationell strategi för att motverka hemlöshet
- Agenda 2030
- Regeringsformen Rätt till bostad
- Diskrimineringslagen
- Barnkonventionen
- Mål för samhällsplanering, bostadsmarknad och byggande
- Mål för integrationspolitiken
- Jämställdhetsmålet
- Mål för folkhälsa
- Västmanlands regionala utvecklingsstrategi 2030
- Samsjuklighetsreformen

2025-08-12

Informationsklass: Publik

Hemlöshetskartläggningen Västerås stad 2025

Individ och familjeförvaltning
721 87 Västerås
021-39 00 00 • www.vasteras.se

El Awad, Iman
iman.el.awad@vasteras.se



VÄSTERÅS STAD

2025-08-27

Innehållsförteckning

Inledning	3
Bakgrund	3
Syfte	3
Regeringens strategi mot hemlöshet 2022–2026	3
Hemlöshetssituationerna 1 – 4	4
Kartläggningens upplägg och genomförande	5
GENOMFÖRANDE	5
MÅLGRUPP	5
BARN I HUSHÅLLET – UTMANINGAR I DATAINSAMLINGEN	6
FÖRBÄTTRINGAR I METODANVÄNDNING INFÖR ÅRETS KARTLÄGGNING	6
Resultaten	7
KÖN	8
FÖDELSELAND	9
ÅLDERSFÖRDELNING BLAND PERSONER I HEMLÖSHET	10
HUVUDSAKLIG HEMLÖSHETSSITUATION	11
VÅRDNADSHAVARE FÖR BARN UNDER 18 ÅR	13
FAKTORER SOM BIDRAGIT TILL HEMLÖSHETEN	14
BEHOV AV STÖD	15
Analys	16
EN HETEROGEN MÅLGRUPP MED SAMMANSATTA BEHOV	16
BAKOMLIGGANDE FAKTORER OCH STÖDBEHOV I HEMLÖSHETEN	16
AKTUELL TID I HEMLÖSHETSITUATIONEN	19
KVINNOR OCH MÄN	19
UNGA VUXNA	19
BARN OCH UNGA	20
Vägen framåt	21

2025-08-27

Inledning

Hemlöshet är en komplex samhällsutmaning som drabbar allt från barnfamiljer utan egen bostad till individer helt utan tak över huvudet. Ett eget hem är avgörande för människors trygghet, hälsa och livskvalitet, särskilt för barn och unga. Hemlöshet riskerar att leda till långvarig social exkludering och innebär ofta ett stort personligt lidande. Genom ökad kunskap om hemlöshetens omfattning i Västerås stad, kan effektiva åtgärder vidtas för att förebygga och motverka hemlöshet.

Bakgrund

Ungefär var sjätte år genomför Socialstyrelsen en nationell kartläggning av hemlösheten i Sverige. De år som Socialstyrelsen inte gör hemlöshetskartläggningen genomför Individ- och familjeförvaltningen årligen en lokal kartläggning på uppdrag av individ- och familjenämnden.

Årets hemlöshetskartläggning ska återrapporteras till individ- och familjenämnden samt arbetsmarknadsnämnden under hösten 2025. Personer som omfattas av denna kartläggning utgör endast ett minimum av alla som lever i hemlöshet i Västerås stad. Kartläggningen fångar enbart upp de individer som har varit i kontakt med individ- och familjeförvaltningen samt Västerås Stadsmission, vilket innebär att det faktiska antalet kan vara högre.

Syfte

Kartläggningen syftar till att ge en övergripande bild av situationen för personer i hemlöshet samt att stödja arbetet med att förebygga och motverka hemlöshet, både inom förvaltningen och i samverkan med andra berörda aktörer.

Regeringens strategi mot hemlöshet 2022–2026

Regeringen har antagit en strategi för att motverka hemlöshet som gäller för åren 2022–2026. Den syftar både till att minska antalet vuxna och barn som lever i hemlöshet och förebygga att fler blir hemlösa. Socialstyrelsen är den myndighet som ansvarar för att samordna alla uppdrag och insatser i strategin, i samverkan med bland andra länsstyrelserna, Kronofogdemyndigheten och Boverket. Socialtjänsten är en av flera aktörer som motverkar hemlösheten i landet genom att förebygga, söka upp och stödja människor som befinner sig i, eller som riskerar, hemlöshet.

I strategin anges fyra mål:

- Hemlöshet ska förebyggas.
- Ingen ska bo eller leva på gatan.
- Det sociala perspektivet i samhällsplaneringen ska stärkas.
- Metoden Bostad först bör införas nationellt

2025-08-27

Som en del i strategin genomförde Socialstyrelsen, på uppdrag av regeringen, en nationell kartläggning 2023 som visar att minst 27 380 personer över 18 år lever i någon av de fyra hemlöshetssituationerna. Jämfört med kartläggningen från 2017 har Socialstyrelsen fått in uppgifter om färre personer i 2023 års kartläggning. Enligt den nationella statistiken ligger Västerås stad i linje med rikssnittet både år 2024 och 2025.

Hemlöshetssituationerna 1 – 4

Hemlöshetskartläggningen som genomfördes utgår från Socialstyrelsens definitioner utifrån fyra olika hemlöshetssituationer. I individ- och familjeförvaltningens kartläggning benämns dessa situationer som boendesituation 1–4.

1. De i Akut hemlöshet – boendesituation 1

Här ingår personer som är hänvisade till akutboende, härbärg, jourboende, skyddade boenden, vandrarhem eller motsvarande. I hemlöshetssituation 1 ingår också personer som sover i offentliga lokaler/platser, utomhus, trappuppgångar, garage, källare/vind, tält, bil eller motsvarande.

2. De som saknar boende efter institutionsvistelse – boendesituation 2

Här ingår personer som:

- bor i boende med stöd (tidigare stödboende) eller inackorderingshem
- vårdas eller behandlas på SiS institution
- bor i hem för vård och boende (HVB) eller i familjehem
- får heldygnsvård inom hälso- och sjukvården (inkl. vårdas enligt lagen (1991:1129) om rättspsykiatrisk vård, LRV och enligt lagen (1991:1128) om psykiatrisk tvångsvård, LPT)
- är intagen inom Kriminalvården (anstalt eller häkte)
- ska frigges/flytta inom 3 månader efter mätvecka 16, men utan egen bostad ordnad inför flytten/utskrivningen. Hit räknas även personer som skulle ha skrivits ut/flyttat ut, men som är kvar p.g.a. att de inte har någon egen bostad ordnad

3. De som bor på den sekundära bostadsmarknaden – boendesituation 3

Personer som bor i långsiktiga boendelösningar via socialtjänsten med biståndsbeslut enligt SoL. Det gäller personer som bor i träningslägenhet, försökslägenhet, socialt kontrakt, kommunalt kontrakt, bostad först eller motsvarande. Det är boendelösningar med någon form av hyresavtal/ kontrakt (ofta andrahandskontrakt) där boendet är förenat med tillsyn, särskilda villkor eller regler - med begränsad besittningsrätt.

2025-08-27

4. De som tillfälligt bor hos privatpersoner – boendesituation 4

Här ingår personer som:

- bor ofrivilligt, tillfälligt och kontraktslöst hos kompisar eller bekanta och hos familj eller släktingar.
- personer som tillfälligt bor inneboende eller i andra hand hos privatperson.

Kartläggningens upplägg och genomförande

GENOMFÖRANDE

Hemlöshetskartläggningen i Västerås 2025 genomfördes under vecka 20, mellan den 12 och 16 maj. Under efterföljande vecka, vecka 21, fanns möjlighet för medarbetare som varit frånvarande att registrera uppgifter i efterhand. Kartläggningen omfattade verksamheter inom individ- och familjeförvaltningens område vuxen, ekonomiskt bistånd, integrationsenheten samt Västerås Stadsmission.

Datainsamlingen skedde genom en kartläggning som genomfördes av medarbetare på enheterna under mätperioden. Stadsmissionen fick tillgång till formuläret via en direktlänk skickad per e-post. Samtliga följde samma metodanvisning.

Deltagande verksamheter och avgränsning

Inför årets kartläggning kontaktades ett antal civilsamhällesaktörer och trossamfund, med förfrågan om att delta. Syftet var att bredda kartläggningen och inkludera grupper som inte alltid har kontakt med socialtjänsten. Tre organisationer visade intresse men endast Stadsmissionen fullföljde processen och registrerade uppgifter i enlighet med överenskommen metod.

Denna kartläggning baseras därför på uppgifter från individ- och familjeförvaltningens interna verksamheter samt från Västerås Stadsmission.

MÅLGRUPP

Kartläggningen omfattar vuxna personer från 18 års ålder som befann sig i hemlöshet enligt någon av Socialstyrelsens fyra definierade situationer under mätveckorna. Det inkluderar personer med svenskt medborgarskap, personer med uppehållsrätt samt de med tillfälligt eller permanent uppehållstillstånd i Sverige.

2025-08-27

BARN I HUSHÅLLET – UTMANINGAR I DATAINSAMLINGEN

Liksom tidigare år har årets kartläggning samlat in uppgifter om barn. Det gäller dels hur många barn under 18 år individen är vårdnadshavare för, dels hur många av dessa barn som stadigvarande bor i hushållet. Syftet är att kunna skilja mellan juridiskt vårdnadsansvar och faktisk boendesituation.

Barn registreras inte som egna individer utan endast genom koppling till vuxna. Detta påverkar datakvaliteten och förvaltningen identifierar 2 huvudsakliga osäkerhetsfaktorer.

1. Det finns en risk för dubbelregistrering av barn. Det kan exempelvis uppstå när separerade vårdnadshavare deltar i kartläggningen via olika verksamheter och båda registrerar samma barn.

Socialstyrelsen har i sin nationella kartläggning från 2023 uppmärksammat samma problematik. Det finns risk för dubbelräkning av barn eftersom de kan rapporteras från flera vårdnadshavare i olika verksamheter.

”Det finns risk för dubbelräkning av barn eftersom de kan rapporteras från flera vårdnadshavare i olika verksamheter.” (Socialstyrelsen, Hemlöshet 2023)

2. I nuvarande kartläggning begränsas möjligheten att redovisa exakta uppgifter med fler än fem barn. Kartläggningen anger endast alternativet "fem barn eller fler", vilket gör att det totala antalet barn kan underskattas.

Mot bakgrund av detta kommer förvaltningen att se över arbetssättet inför kommande kartläggningar i syfte att förbättra tillförlitligheten och få en mer rättvisande bild av barns situation i hushåll där hemlöshet förekommer.

FÖRBÄTTRINGAR I METODANVÄNDNING INFÖR ÅRETS KARTLÄGGNING

Inför kartläggningen 2025 har förvaltningen vidtagit flera åtgärder för att stärka metodtillämpningen och förbättra datakvaliteten. Metodanvisningen har reviderats och förtydligats, med särskilt fokus på att minska skillnader i tolkning och genomförande mellan olika enheter samt Västerås Stadsmission. Fler bakomliggande faktorer och stödbehov har inkluderats i årets kartläggning för att få en mer nyanserad bild av målgruppen.

De skriftliga instruktioner som bifogas inför kartläggningen har uppdaterats för att på ett tydligt och pedagogiskt sätt vägleda chefer och medarbetare. Innehållet har anpassats för att förtydliga syftet med kartläggningen, definitionerna av hemlöshet enligt Socialstyrelsen samt det praktiska användandet av det digitala verktyget.

Som stöd i genomförandet har förvaltningen erbjudit fyra schemalagda drop-in-tillfällen. Under dessa har innehållet i metodanvisningen gått igenom med fokus

2025-08-27

på kartläggningens syfte, definitionerna av målgrupper enligt Socialstyrelsens fyra hemlöshetskategorier samt det praktiska användandet av det digitala enkätverktyget dioevidence.

För att undvika att en och samma person räknas flera gånger har samma metod använts som i tidigare kartläggningar. Initialer och födelseår har registrerats av handläggare för att möjliggöra kontroll av eventuella dubletter mellan olika verksamheter

Resultaten

Under kartlägningsveckorna identifierades minst 451 vuxna personer som befann sig i någon av de fyra hemlöshetssituationerna enligt Socialstyrelsens definitioner. Det innebär en ökning med 39 personer jämfört med 2024 års kartläggning.

Resultaten ska inte tolkas som en heltäckande bild av hemlöshetens omfattning, karaktär eller de enskilda individernas livssituation. Resultatet utgör ett underlag baserat på tillgängliga uppgifter från deltagande verksamheter samt Västerås Stadsmission och presenteras med hänsyn till personuppgiftshantering och sekretess. För att möjliggöra jämförelser över tid redovisas 2025 års resultat tillsammans med motsvarande uppgifter från 2024. Syftet är att identifiera förändringar och trender i målgruppens sammansättning och omfattning.

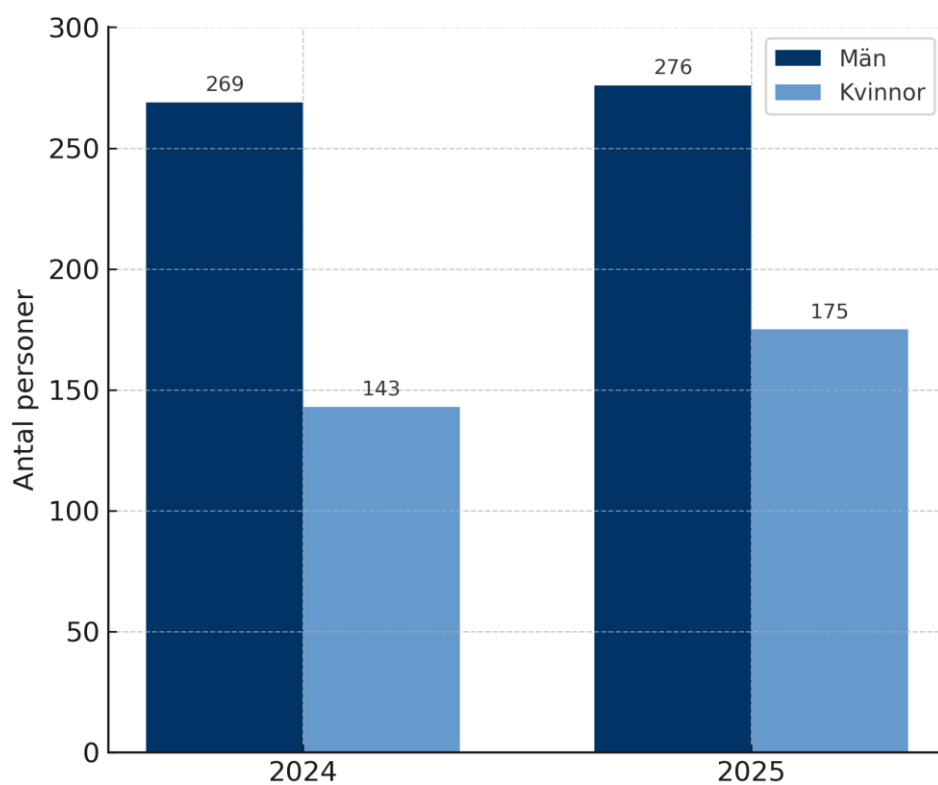
Uppgifter om bakomliggande faktorer och stödbehov presenteras endast för 2025, då metoden har utvecklats och frågeställningarna fördjupats. Det innebär att årets resultat inte är direkt jämförbara med tidigare år inom dessa områden.

I resultatredovisningen i diagrammen motsvarar siffrorna 1 till 4 de fyra hemlöshetssituationerna. Efter resultatdelen presenteras en fördjupad analys, slutsatser och inriktning för det fortsatta arbetet.

2025-08-27

KÖN

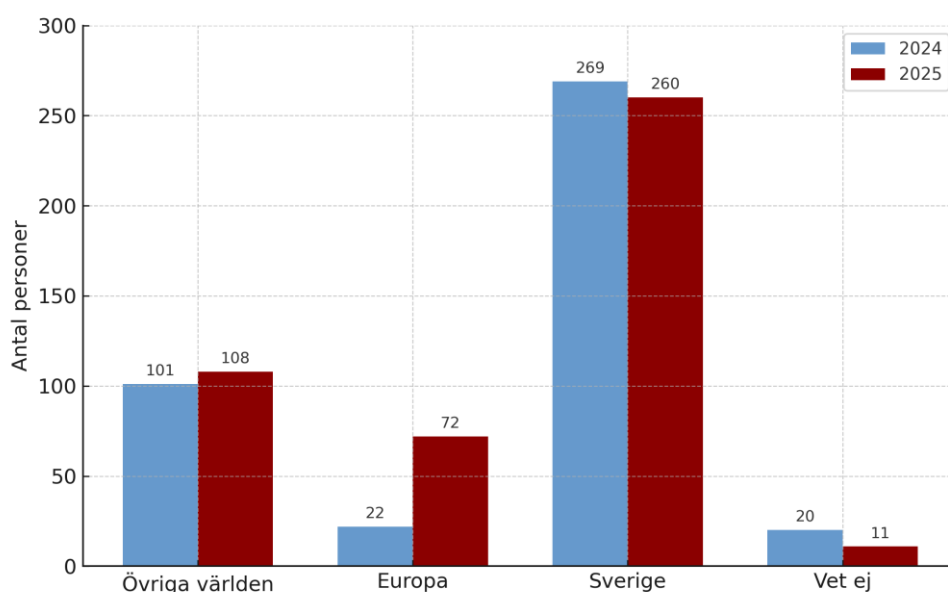
Kartläggningen visar att det är flest män i samtliga hemlöshetssituationer. Personer i hemlöshetsituation 3, (Långsiktiga boendelösningar via socialtjänsten) visar en jämn könsfördelning.



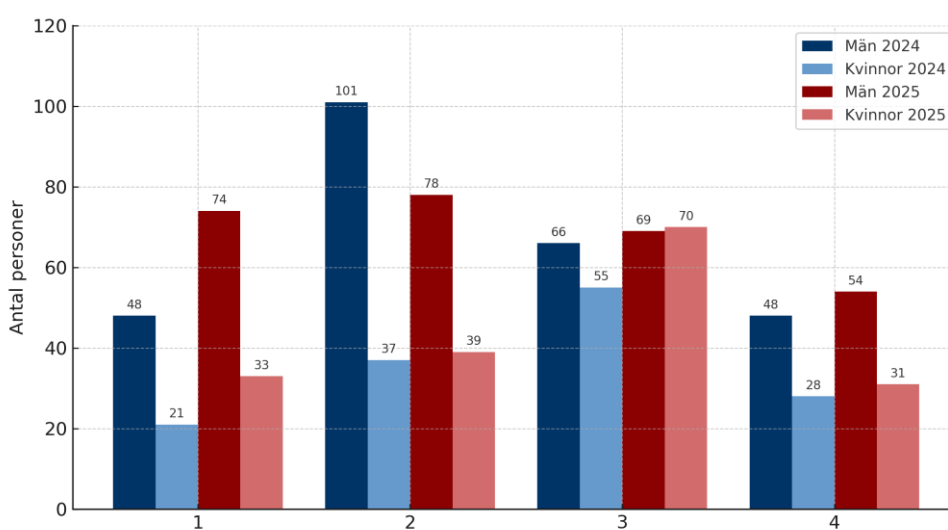
2025-08-27

FÖDELSELAND

Kartläggningen visar att majoriteten av personer som lever i hemlöshetssituationerna 1–4 är födda i Sverige. Kartläggningen visar att utrikesfödda är överrepresenterade i förhållande till sin andel av befolkningen, som utgör cirka 20 %. Bland personer födda i Europa var andelen kvinnor 62,5 % år 2025.



Fördelat efter kön (situation 1 – 4)

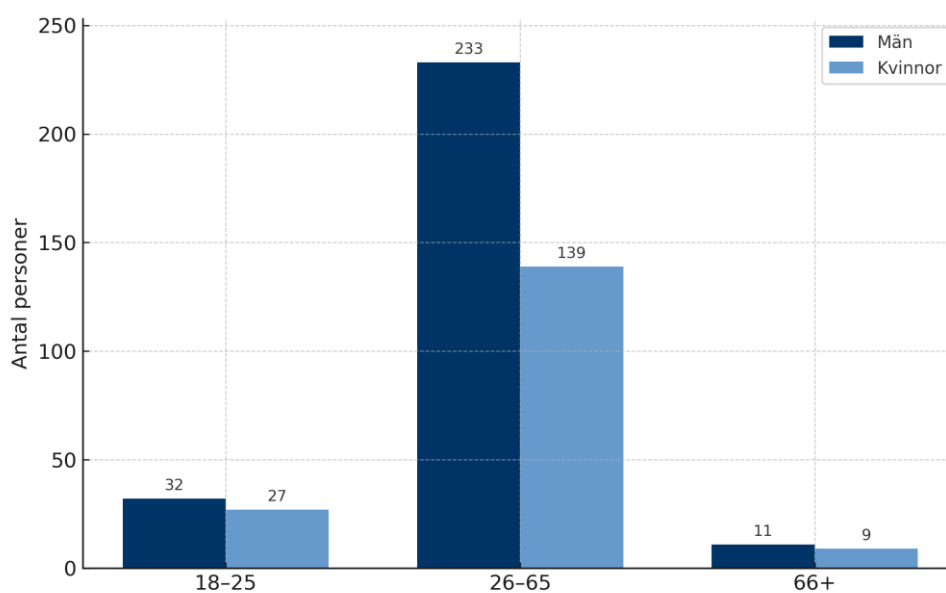


2025-08-27

ÅLDERSFÖRDELNING BLAND PERSONER I HEMLÖSHET

Resultaten visar att hemlöshet förekommer i alla vuxenåldrar. Den största gruppen är personer mellan 26 och 65 år (372 personer), vilket hänger samman med att spannet omfattar störst ålderskategori. I denna grupp är 62,6 % män och 37,4 % kvinnor.

Förvaltningen har i år valt att särskilt uppmärksamma unga vuxna (18–25 år) och äldre (66+) i årets kartläggning, eftersom deras situation och behov kan skilja sig från den stora gruppen mitt i livet. Bland de unga vuxna (59 personer) är könsfördelningen relativt jämn, 54,2 % män och 45,8 % kvinnor. I gruppen 66+ är 55,0 % män och 45,0 % kvinnor.

Fördelat efter antal och kön

2025-08-27

HUVUDSAKLIG HEMLÖSHETSSITUATION

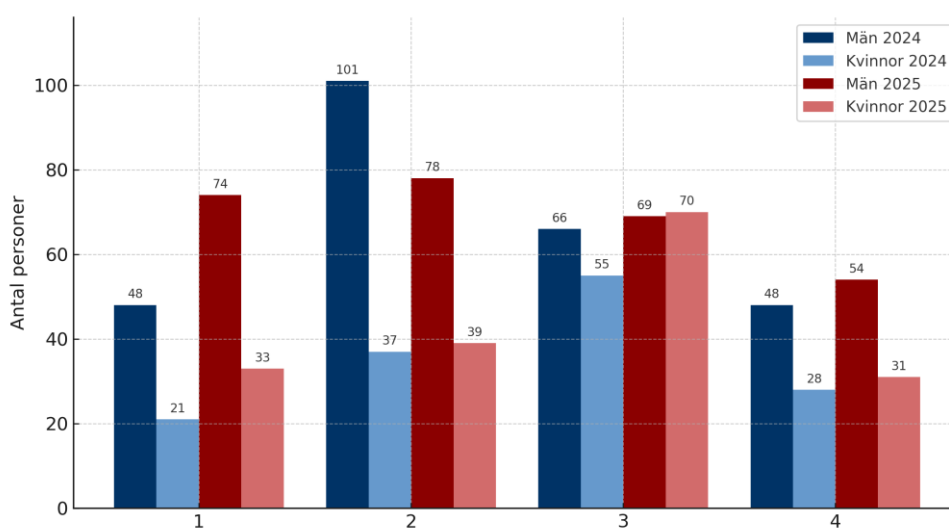
Kartläggningen visar att den största andelen personer befinner sig i hemlöshetssituation 3 (boende ordnat av socialtjänsten), 2025. Detta skiljer sig från förra årets kartläggning som visade att flest andel personer befann sig i hemlöshetsituation 2 (saknar boende efter institutionsvistelse), 2024. I situation 3, år 2025 är könsfördelningen jämn, vilket skiljer sig från andra situationerna.

Största ökningen är i hemlöshetssituation 1, från 69 personer 2024 till 107 personer 2025 och situation 3, från 121 personer 2024 till 139 personer 2025.

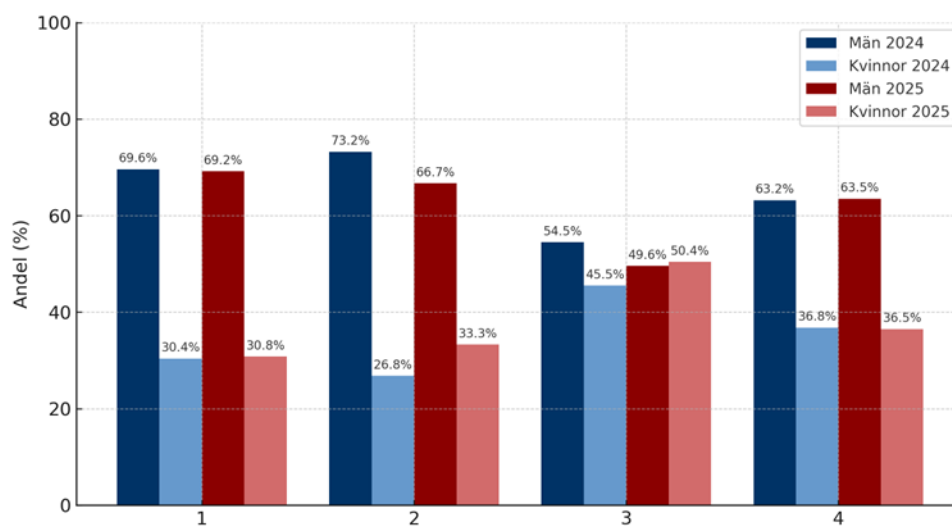
2025	Situation 1	Situation 2	Situation 3	Situation 4	Vet ej	Totalt
Antal	107	117	139	85	3	451

2024	Situation 1	Situation 2	Situation 3	Situation 4	Vet ej	Totalt
Antal	69	138	121	76	8	412

Fördelat efter antal och kön (situation 1 – 4)



2025-08-27

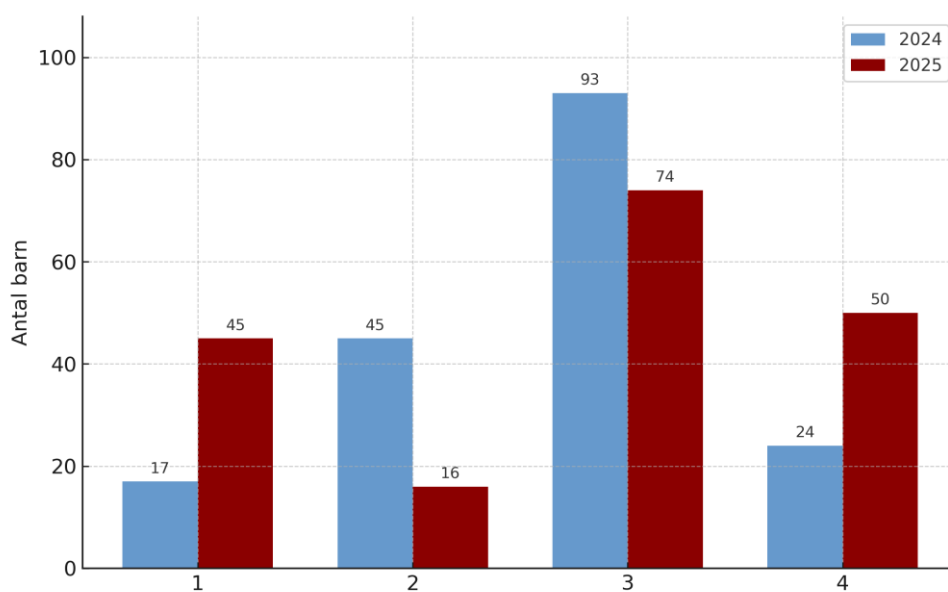
Fördelat efter andel och kön (situation 1 – 4)

2025-08-27

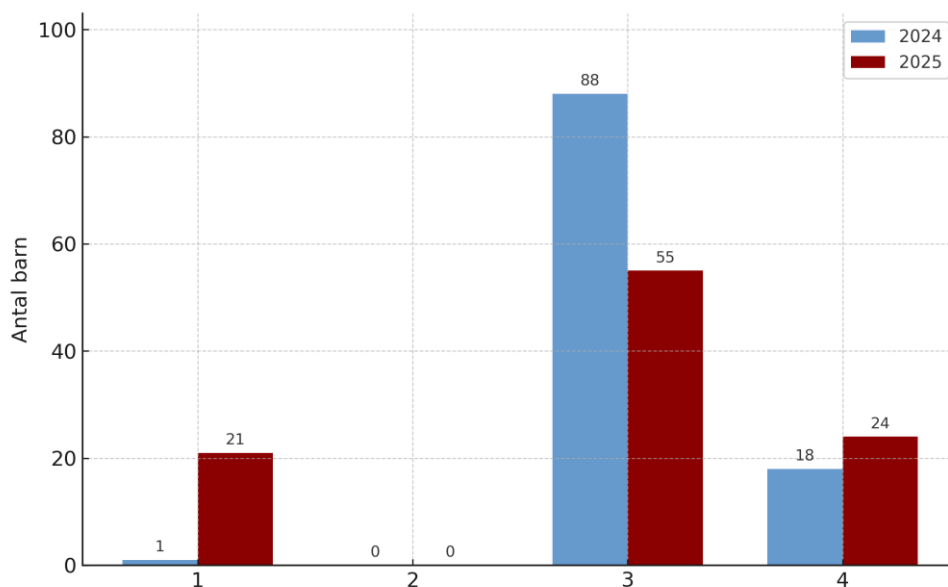
VÅRDNADSHAVARE FÖR BARN UNDER 18 ÅR

Kartläggningen visar att det finns ca 185 barn 2025, vilket motsvarar 21,2 % av de vuxna som lever i hemlöshet. Flest barn finns i situation 3 (boende ordnat av socialtjänsten), vilket även gäller för 2024.

Fördelat efter barn utifrån situation 1 – 4

**HAR BARN SOM STADIGVARANDE BOR I HUSHÅLLET**

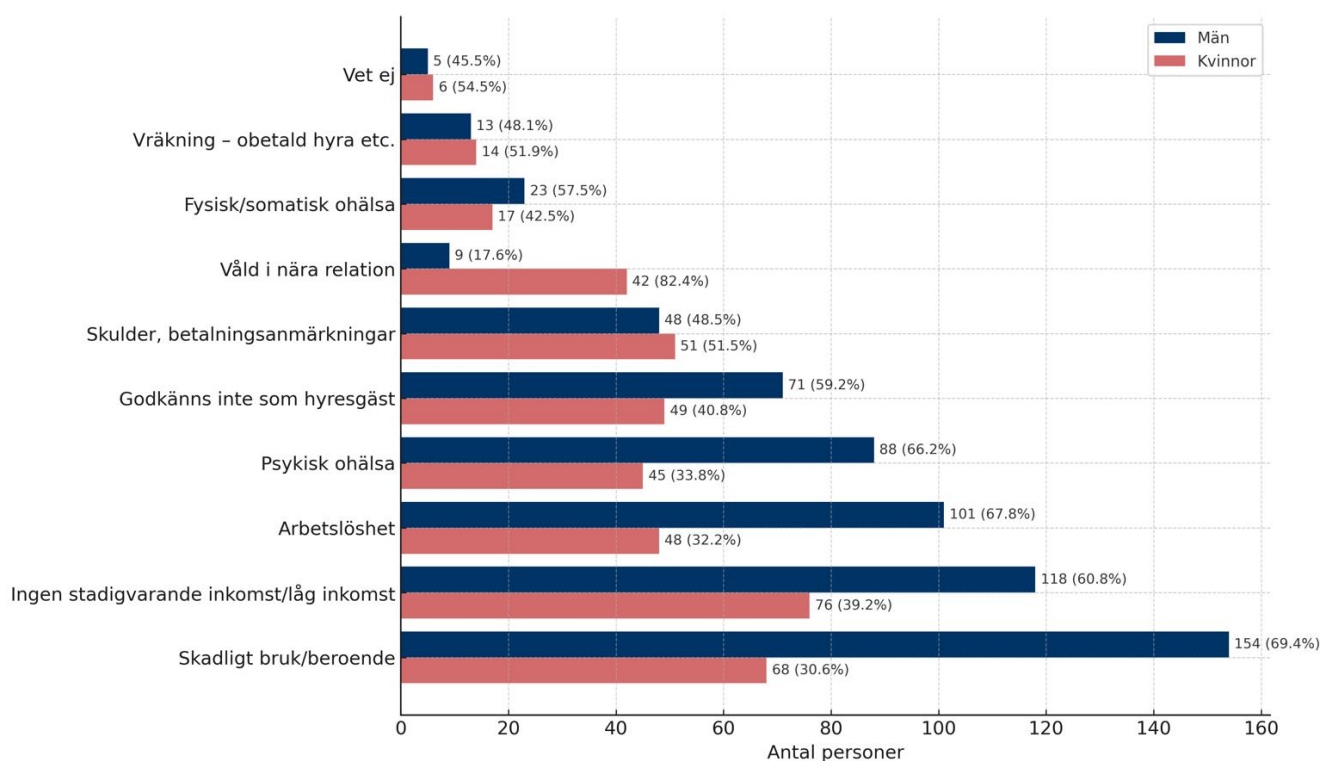
Kartläggningen visar att det finns cirka 100 barn 2025 som stadigvarande bor i hushållet. Det motsvarar ungefär 10 % av de vuxna i hemlöshet.



2025-08-27

FAKTORER SOM BIDRAGIT TILL HEMLÖSHETEN

Att enskilda personer hamnar i en hemlöshetssituation kan bero på flera och helt olika omständigheter i deras liv. Här är de vanligaste samverkandefaktorer som uppgavs ha bidragit till den då rådande hemlöshetssituationen för gruppen som helhet.

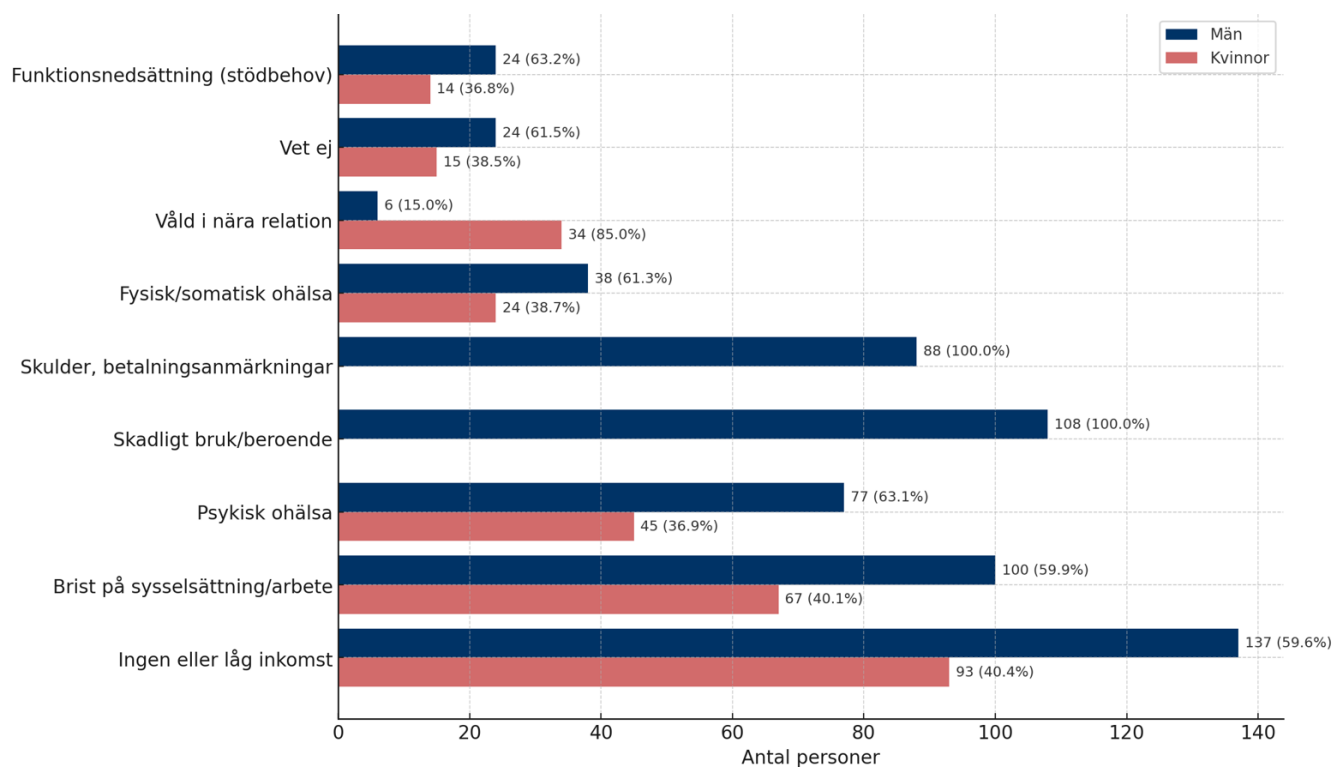


2025	Situation 1 akut hemlöshet	Situation 2 saknar boende efter institutionsvistelse	Situation 3 boende ordnat av socialtjänsten	Situation 4 tillfälligt boende hos privatpersoner
1	Ingen stadig inkomst/låg inkomst	Skadligt bruk/beroende	Ingen stadig inkomst/låg inkomst	Arbetslöshet
2	Skadligt bruk/beroende	Ingen stadig inkomst/låg inkomst	Arbetslöshet	Psykisk ohälsa
3	Psykisk ohälsa	Psykisk ohälsa	Psykisk ohälsa	Ingen stadig inkomst/låg inkomst
4	Brist på sysselsättning/arbete	Fysisk/somatisk ohälsa	Skulder/betalningsanmärkningar	Fysisk/somatisk ohälsa
5	Fysisk/somatisk ohälsa	Godkänns ej som hyresgäst	Skadligt bruk/beroende	Skadligt bruk/beroende

2025-08-27

BEHOV AV STÖD

Här beskriv de vanligaste behoven av stöd som uppgavs. Detta är samverkande faktorer. Flera faktorer kan anges för en och samma person.



2025	Situation 1 akut hemlöshet	Situation 2 saknar boende efter institutionsvistelse	Situation 3 boende ordnat av socialtjänsten	Situation 4 tillfälligt boende hos privatpersoner
1	Ingen/ låg inkomst	Psykisk ohälsa	Ingen/ låg inkomst	Psykisk ohälsa
2	Psykisk ohälsa	Skadligt bruk/beroende	Psykisk ohälsa	Ingen/låg inkomst
3	Fysisk/somatisk ohälsa	Psykisk ohälsa	Skulder/ betalningsanmärkningar	Fysisk/somatisk ohälsa
4	Brist på sysselsättning/arbete	Ingen/låg inkomst	Brist på sysselsättning/arbete	Skulder/ betalningsanmärkningar
5	Skadligt bruk/beroende	Skulder/ betalningsanmärkningar	Skadligt bruk/beroende	Brist på sysselsättning/arbete

2025-08-27

Analys

EN HETEROGEN MÅLGRUPP MED SAMMANSATTA BEHOV

Årets kartläggning visar att 451 vuxna personer lever i någon av Socialstyrelsens fyra hemlöshetssituationer. Det motsvarar en ökning med 39 personer jämfört med 2024. Ökningen är särskilt tydlig i situation 1, akut hemlöshet, och i situation 3, boende ordnat av socialtjänsten. Dessa två former representerar ytterligheter i hemlöshetens spektrum, från den mest akuta utsattheten till mer stabila boendelösningar.

En av fem personer som lever i hemlöshet i Västerås är vårdnadshavare till barn under 18 år, totalt 185 barn. Av dessa lever 100 barn stadigvarande i hushåll i hemlöshet. Hemlöshet i Västerås är därmed inte enbart en fråga för enskilda vuxna, utan i hög grad en fråga om barns trygghet, hälsa och utveckling och därmed en central barnrättsfråga. Viktigt att understryka, samtliga vårdnadshavare med barn har erbjudits en boendelösning.

Kartläggningen bekräftar att personer som lever i hemlöshet utgör en heterogen målgrupp med skiftande livssituationer och sammansatta stödbehov. Hemlösheten berör både individer och familjer och kräver därför individanpassade insatser och samordning mellan flera samhällsaktörer.

Målgruppen omfattar personer i alla åldrar, både kvinnor och män, födda i olika länder och med olika funktionsförmåga. Den största gruppen, 139 personer, återfinns i situation 3, boende ordnat av socialtjänsten.

En positiv utveckling i årets kartläggning är att Västerås når en högre andel kvinnor i hemlöshet än riket, särskilt i situation 3 där könsfördelningen är jämn (50 procent kvinnor jämfört med 38 procent nationellt). Detta kan dels tyda på att förvaltningens boendelösningar i högre grad når kvinnor, inklusive ensamstående mödrar och kvinnor med erfarenhet av våld i nära relation, dels av det fördjupade IOP-samarbetet med Västerås Stadsmission. Detta understryker vikten av att fortsätta utveckla både de egna insatserna och samverkansformerna med civilsamhället.

BAKOMLIGGANDE FAKTORER OCH STÖDBEHOV I HEMLÖSHETEN

Kartläggningen visar att hemlöshet är ett komplext fenomen där flera faktorer samverkar och förstärker varandra. Detta är i linje med Socialstyrelsens nationella kartläggningar, som beskriver hemlöshet som resultatet av både individuella svårigheter och strukturella hinder. I Västerås handlar det framför allt om psykisk ohälsa, beroendeproblematik och arbetslöshet, i kombination med svårigheter att etablera sig på arbets- och bostadsmarknaden. Tillsammans skapar dessa faktorer en ökad sårbarhet som tillsammans försvårar möjligheterna till ett självständigt och långsiktigt boende på den ordinarie bostadsmarknaden.

Bland de vanligaste orsakerna till hemlöshet finns psykisk ohälsa (20,6 procent), skadligt bruk eller beroende (18 procent) samt avsaknad av stadigvarande inkomst

2025-08-27

(13,8 procent). Därtill anger 12,3 procent svårigheter att bli godkänd som hyresgäst och 11,1 procent skulder eller betalningsanmärkningar. Socialstyrelsen har i flera rapporter lyft fram att samsjuklighet mellan psykisk ohälsa och beroendeproblematik är särskilt vanligt bland personer i hemlöshet, vilket även bekräftas i Västerås kartläggning. Dessa sammansatta problem fördjupar utsattheten och försvårar vägen till ett stabilt boende.

De stödbehov som uppges speglar orsaksbilden. Ekonomiskt bistånd är det vanligaste behovet av stöd (24 procent), följt av stöd till arbete eller sysselsättning (17,4 procent), beroendevård (16,1 procent), psykiatrisk vård (12,7 procent) samt stöd kopplat till funktionsnedsättning (11,2 procent). Att stödbehovet i hög grad överensstämmer med de bakomliggande orsakerna är också i linje med Socialstyrelsens nationella analyser, där långvariga och sammansatta behov lyfts fram som kännetecknande för målgruppen. Detta ställer höga krav på samordnade och tvärsektoriella insatser, särskilt mellan socialtjänst, hälso- och sjukvård och beroendevård.

Orsaker och behov varierar mellan de olika hemlöshetssituationerna. Även detta överensstämmer med Socialstyrelsens tidigare nationella kartläggningar, som visar att orsaksbilderna skiljer sig tydligt åt mellan situation 1–4. Det understryker vikten av anpassade insatser som möter målgruppens och individens olika förutsättningar.

Situation 1 – Akut hemlöshet

Personer i akut hemlöshet befinner sig i de mest utsatta livssituationerna. Psykisk ohälsa, beroendeproblematik och arbetslöshet är vanliga bakomliggande orsaker. Behovet av omedelbart skydd eller akutboende är stort. Samsjuklighet är särskilt vanligt, framför allt kombinationen psykisk ohälsa och beroende, vilket innebär omfattande behov av samordnade insatser mellan socialtjänst, hälso- och sjukvård samt beroendevård.

Situation 1 har ökat med 38 personer, detta beror sannolikt på att kartläggningen har reviderats och förtydligats, med särskilt fokus på att minska skillnader i tolkning och genomförande mellan olika enheter med ett särskilt fokus på skyddade boenden.

Situation 2 – Institutioner och andra boendeformer inför utsluss

Här återfinns individer som befinner sig i en övergång från institutioner eller stödboende men som saknar stabil boendelösning vid utskrivning. Vanliga orsaker är låg eller ingen inkomst, beroendeproblematik och svårigheter att bli godkänd som hyresgäst. Situationen speglar en bristande kontinuitet mellan vårdinsats och bostadsförsörjning.

Situation 2 har minskat med 21 personer. Minskningen i situation 2 är inte helt klarlagd, men utvecklingen pekar på vikten av att stärka arbetet i övergången från institution till egen bostad. Det handlar om att säkerställa att fler personer får en

2025-08-27

hållbar boendelösning redan innan utskrivning, genom förbättrad samordning mellan vård, kriminalvård och bostadsförsörjning.

Situation 3 – Boende ordnat av socialtjänsten

I Västerås framträder situation 3, boende ordnat av socialtjänsten som en av de mest heterogena målgrupperna. Här finns både personer med omfattande och långvariga stödbehov och personer som bedöms kunna klara ett eget boende. Psykisk ohälsa, arbetslöshet, ekonomisk utsatthet och beroende är vanliga orsaker, ofta i kombination med skulder och betalningsanmärkningar. Dessa faktorer försvårar möjligheten att etablera sig på den ordinarie bostadsmarknaden.

Trots att situation 3 ofta är stabilare, visar utvecklingen att många personer "fastnar" i tillfälliga lösningar. För vissa grupper riskerar situation 3 att bli en permanent lösning.

Samtidigt är det positivt att fler får tillgång till dessa boendeformer, det kan tyda på att insatserna når fler. Men det finns behov av förstärkta utslusningsinsatser till den ordinarie bostadsmarknaden.

Det är också inom denna situation som andelen kvinnor är högre än i övriga grupper. Socialstyrelsens nationella kartläggningar visar att kvinnor i hemlöshet ofta blir mer synliga i socialtjänstens boendesystem, särskilt ensamstående mödrar och kvinnor med erfarenhet av våld i nära relation. Västerås kartläggning ligger i linje med denna bild och kan tyda på att kommunens boendelösningar i högre grad når dessa grupper.

En annan framträdande del av målgruppen är nyanlända personer och familjer. Forskning och nationella analyser visar att nyanlända ofta kännetecknas av svag etablering på arbetsmarknaden, låga inkomster och bristande tillgång till bostadsmarknaden. Västerås kartläggning bekräftar detta mönster. Att många ännu inte hunnit registrera sig i vare sig kommunala eller privata bostadsköer innebär ytterligare hinder för att etablera sig på den ordinarie bostadsmarknaden.

Antalet personer i hemlöshetssituation 3 har ökat från 121 personer (2024) till 139 personer (2025). Det gör situation 3 till den vanligaste hemlöshetsformen i Västerås i år.

Situation 4 – Tillfälligt boende hos privatpersoner

Personer i denna grupp lever ofta i en form av "osynlig hemlöshet". Låg inkomst, arbetslöshet och bristande kontakt med samhällets stödinsatser är vanligt förekommande. Många har inte tidigare varit i kontakt med socialtjänsten avseende bostadsfrågor. Boendet sker ofta genom informella och tillfälliga lösningar hos släkt eller vänner. Detta medför stor instabilitet och en risk för långvarig utsatthet utan att upptäckas i ordinarie system. Social isolering och beroende av privata nätverk är vanligt förekommande.

2025-08-27

AKTUELL TID I HEMLÖSHETSITUATIONEN

Drygt tre av tio personer som lever i hemlöshet i Västerås har befunnit sig i samma situation under flera år. Detta är särskilt tydligt i situation 3, där närmare sju av tio har bott kvar långvarigt i boendeformer som är avsedda som tillfälliga. Utvecklingen pekar på en struktur där övergången från hemlöshet till ett eget kontrakt uteblir, vilket i praktiken skapar en varaktig mellanzon mellan hemlöshet och ordinarie bostadsmarknad.

Socialstyrelsens nationella kartläggningar visar ett liknande mönster. Drygt sex av tio personer i situation 3 i landet blir kvar i samma boende under flera år, trots att många bedöms kunna etablera sig i ett vanligt hyresboende med rätt stöd. Den lokala utvecklingen i Västerås ligger i linje med denna nationella bild och understryker behovet av förstärkta utslussningsinsatser för att möjliggöra en övergång till den ordinarie bostadsmarknaden.

KVINNOR OCH MÄN

Män utgör fortsatt majoriteten av de vuxna som lever i hemlöshet (61,2 procent), men Västerås uppvisar en jämnare könsfördelning än riket. I akut och tillfällig hemlöshet, det vill säga situation 1, 2 och 4, utgör kvinnorna ca 33,5 % i Västerås jämfört med 32% nationellt. I situation 3, långsiktigt boende via socialtjänsten, utgör kvinnor cirka 50 procent, vilket är betydligt högre än rikets nivå på 38,4 procent. Det tyder på en mer jämställd tillgång till stöd och en högre upptäcktsgrad av kvinnor i hemlöshet lokalt.

Kvinnor med barn har prioriterats i fördelningen av långsiktiga boendelösningar, vilket också avspeglas i statistiken. Kartläggningen och genusanalysen visar att kvinnor oftare har psykisk ohälsa och erfarenhet av våld som bakomliggande faktorer, medan män oftare har beroendeproblematik och saknar sociala nätverk.

UNGA VUXNA

Totalt omfattar gruppen 59 unga personer i åldern 18–25 år, varav 27 är kvinnor och 32 är män.

Unga kvinnor återfinns främst i situation 1 och 3. Det mest framträdande mönstret bland unga kvinnor är att våld i nära relation är en vanlig bakomliggande faktor till hemlösheten. Kartläggningen visar att hela 85,7% att våld i nära relation är en bakomliggande faktor, vilket visar på en stark koppling mellan våldsutsatthet och hemlöshet bland unga vuxna kvinnor. Kartläggningen visar också att unga kvinnor ofta har psykisk ohälsa, låg eller ingen inkomst samt arbetslöshet som bidragande faktorer.

Stödbehoven bland unga kvinnor speglar också denna komplexa bild. Det mest uppgivna stödet är kopplat till psykisk ohälsa följt av ekonomiskt bistånd och därefter funktionsnedsättning.

Unga män återfinns i stället främst i situation 2 och 4. Kartläggningen tyder på att unga män i lägre grad har en etablerad kontakt med socialtjänsten och att deras

2025-08-27

hemlöshet därmed ofta blir mindre synlig. Kartläggningen visar att de unga männen har låg eller ingen inkomst som bakomliggande faktorer, följt av arbetslöshet, beroendeproblematik och psykisk ohälsa. Stödbehovet bland unga män visar behov av stöd till sysselsättning, ekonomiskt bistånd och beroendevård.

Skillnaderna i både upptäckt och bakomliggande faktorer mellan könen bekräftar mönster som även framkommer i Socialstyrelsens nationella kartläggningar, där kvinnors hemlöshet ofta är mer synlig i skyddssammanhang medan unga mäns hemlöshet beskrivs som svårfångad och kopplad till mer informella/tillfälliga boendelösningar.

BARN OCH UNGA

Kartläggningen visar att hemlöshet i Västerås 2025 påverkar omkring 185 barn. Av dessa lever cirka 100 barn stadigvarande i hushåll i hemlöshet. Det innebär att hemlöshet inte enbart berör vuxna individer, utan i hög grad också barns vardag och uppväxtvillkor.

Utvecklingen mellan 2024 och 2025 visar att fler barn återfinns i situation 1 (akut hemlöshet) och situation 4 (boende hos privatpersoner), medan antalet barn i situation 3 (boende ordnat av socialtjänsten) har minskat, trots att antalet vuxna i denna situation har ökat. Detta innebär att färre barn än tidigare bor i de mer stabila boendelösningar som socialtjänsten tillhandahåller, och att fler i stället lever i akut eller osynlig hemlöshet. En del av ökningen i situation 1 kan förklaras av att skyddade boenden i större utsträckning fångats i årets kartläggning, men förändringen är likväl oroande ur ett barnrättsperspektiv.

Socialstyrelsens nationella kartläggningar visar att barn som lever i hemlöshet löper en ökad risk för psykisk ohälsa, skolfrånvaro och social utsatthet. Den lokala utvecklingen i Västerås bekräftar denna bild och understryker att barns hemlöshet i hög grad är en fråga om trygghet, hälsa och utveckling och därmed en central barnrättsfråga.

Individ- och familjeförvaltningen har etablerade rutiner för samverkan, samordnad individuell plan (SIP) och anmälningsskyldighet. I dialog med verksamheterna framträder dock en bild där barns behov inte alltid synliggörs eller systematiskt följs upp i ärenden där barnet inte själv är biståndssökande men ändå påverkas av hemlöshet. Den samlade kunskapen om barns situation i hemlöshet är begränsad.

För att minska barns exponering för hemlöshet behöver det fortsatta arbetet genomsyras av ett förstärkt barnrättsperspektiv. Detta är en central del i den kommande handlingsplanen mot hemlöshet, där särskilt det vräkningsförebyggande arbetet ska utvecklas för att säkerställa att inget barn vräks. Insatser riktade till barnfamiljer blir avgörande för att tidigt upptäcka risker och bryta de negativa konsekvenser som hemlöshet får för barns trygghet, hälsa och utveckling.

2025-08-27

Vägen framåt

Ett nytt förslag till program och handlingsplan för bostadsförsörjningen har tagits fram. Syftet är att säkerställa tillgången till bostäder för olika målgrupper och att främja en långsiktigt hållbar samhällsutveckling.

Förvaltningen har deltagit i projektgruppen, där arbetet med att motverka hemlöshet varit en central del.

Förvaltningen arbetar även med att ta fram en ny handlingsplan för perioden 2026–2030. Kartläggningen 2025 utgör ett centralt kunskapsunderlag för att formulera tydliga mål, indikatorer och prioriterade insatser. Arbetet tar sin utgångspunkt i den nya socialtjänstlagen och Socialstyrelsens vägledningar. Arbetet med att motverka hemlöshet är en komplex samhällsutmaning som kräver långsiktiga och samordnade insatser. Enligt nationella riktlinjer och strategier betonas vikten av samverkan mellan kommuner, regioner, statliga myndigheter och civilsamhället för att skapa hållbara lösningar. Socialtjänsten har en central roll, men är en av flera aktörer som behöver bidra för att förebygga och motverka hemlöshet, bland annat genom tidiga insatser, tillgång till bostad och individanpassat stöd.

Styrdokument som har antagits

- Riktlinjer för sociala bostäder
- Avsiktsförklaring med Mimer som förstärker det vräkningsförebyggande arbetet
- IOP-samarbete med Stadsmissionen, Kvinnohuset och Brottsofferjouren.

Styrdokument som kommer att antas under hösten 2025

- Program och handlingsplan för bostadsförsörjning
- Handlingsplan mot hemlöshet